



BELLTALL

NUM 58. HIVERN 2005. www.belltall.net

e-mail: bustia@belltall.net PREU 0,60 €.

Amb la col·laboració de la



DIPUTACIÓ DE
TARRAGONA

Edita: Associació de Veïns i Amics de Belltall. **Coordinadors:** Josep Miró/Pep Lloses

Si voleu fer arribar les vostres col·laboracions, adreceu-les a:

Revista BELLTALL. Plaça de l'Església 4. 43413 Belltall Correu electrònic: bustia@belltall.net

Publicació trimestral de l'Associació de Veïns i Amics de Belltall

SUMARI

1.-Xerrada Patrimoni Municipal

2.La Diputació i les pàgines web

3.- Adhesió proposta nou estatut

4 .-Canvis Projecte Les Forques

5- Pla Energies Renovables Generalitat

6.- Recollida selectiva de Residus al Municipi

7.- Notícies pag web

8.- Imatges del poble i la seva gent

9.- Horaris Autobusos

10.- Socis que ens han deixat

11.- Registre de Pluges a Belltall

1.-Xerrada patrimoni Municipal



Abans d' iniciar la xerrada l' Associació de Veïns va voler homenatjar a **Jesús Fabregat** ja que ha estat una de les persones fundadores de l'Associació , ha estat sempre vetllant per la millora del poble i preocupant-se per les persones que hi viuen. El passat 1 de Desembre es va jubilar del seu treball habitual, no obstant seguirà sent un dels pilars bàsics de l' 'Associació. Com a mostra d' agraïment li vàrem fer entrega d' un quadre de la seva casa de Belltall fet pel pintor Santi Adrián . Moltes Gràcies Jesús.



La xerrada sobre " catàleg de l' inventari del patrimoni arquitectònic local" va anar a càrrec del Cap del servei de cultura , Joventut i esports del Consell Comarcal de la Conca de Barberà, en **Gabriel Serra**. A l'acte van assistir unes 60 persones .



BELLTALL

NUM 58. HIVERN 2005. www.belltall.net

e-mail: bustia@belltall.net PREU 0,60 €.

Amb la col·laboració de la



DIPUTACIÓ DE
TARRAGONA

Diumenge 30 d'octubre al casal municipal de Belltall

Presentació del Catàleg de l'Inventari del Patrimoni Arquitectònic Local

Belltall compta amb 27 elements arquitectònics registrats. En el conjunt del municipi, fins ara, se n'han catalogat 73. (N'hi ha de restes de construccions militars com els castells; de religiosos com les esglésies romàniques medievals o les actuals; edificis civils com moltes cases o elements com les llindes o finestres; i d'altres, com les cabanes de volta)

El nostre municipi i els nostres pobles tenen un ric i variat patrimoni, tant per que fa als seus nuclis urbans com en el seu terme. Les cabanes de volta o els marges de pedra formen part també del patrimoni a conservar. D'aquesta manera, es manifestava Gabriel Serra, Cap del Servei de Cultura, Joventut i Esports del Consell Comarcal de la Conca de Barberà, en la presentació d'aquest inventari que s'ha fet a nivell comarcal i que ha representant la culminació de quatre anys de feina d'un equip d'estudiants i que ha coordinat el mateix Gabriel.

El ponent es lamentava de les dificultats d'ordre econòmic que hi ha per dur a terme un projecte d'aquestes característiques. Tan sols s'ha comptat amb ajuts del Consell Comarcal i la Diputació de Tarragona.

Belltall s'ha compromès a mantenir i divulgar el patrimoni.

Gabriel Serra lloà la tasca feta des de la seva existència per l'Associació de Veïns i Amics de Belltall en la preservació i divulgació del seu patrimoni arquitectònic (Creu de terme, Font de Baix i rentadors, Antic Fossar, divulgació cabanes de volta,...). Dissortadament no hi ha entitats a altres municipis que s'hagin imposat objectius de conservació del seu espai. De fet, hi ha una progressiva acceleració del procés de deteriorament del patrimoni arquitectònic. En general, les cases del nucli antic dels pobles es venen i s'enderroquen. S'hi fan cases adossades. Fruit d'aquesta preocupació, va sorgir la necessitat de fer el citat catàleg de l'inventari patrimonial de la Conca de Barberà.

El punt de partida era un inventari fet als anys 80 per la Generalitat, que pretenia donar a conèixer el patrimoni existent al nostre país. La tasca feta fins ara és un primer pas. Però és un punt de partida per a preservar i donar a conèixer el ric patrimoni que ens van llegar els nostres predecessors. Des del vessant turístic pot ser un element de promoció de futur dels nostres pobles.

L'exposició anà acompanyada d'una projecció de bona part dels elements inventariats i que pròximament es podran consultar en un web que es crearà des del Consell Comarcal.

En finalitzar, la presentació es serví un refrigeri a tots els assistents al mateix local.





BELLTALL

NUM 58. HIVERN 2005. www.belltall.net

e-mail: bustia@belltall.net PREU 0,60 €.

Amb la col·laboració de la



DIPUTACIÓ DE
TARRAGONA

1.-LA DIPUTACIÓ FACILITA ALS AJUNTAMENTS LA CREACIÓ DE LES SEVES PÀGINES WEB

L'Organisme Autònom per a la Societat de la Informació ofereix als ajuntaments un servei de gestió de xarxes ciutadanes

La Diputació de Tarragona, a través de l'Organisme Autònom per a la Societat de la Informació (OASI) ha presentat el servei "Webfàcil", un servei que ofereix als ajuntaments un sistema senzill de manteniment de les seves pàgines web, que es pot aplicar amb coneixements bàsics d'ofimàtica.

De moment, 47 ajuntaments han sol·licitat ja acollir-se a aquest servei, l'objectiu del qual és crear xarxes ciutadanes seguint el model de Tinet. Setze d'aquests ajuntaments ja tenen el sistema actiu, mentre que n'hi ha tretze en vies d'estrenar-se i que es preveu que funcionin abans de dos mesos. Els altres divuit ajuntaments esperen l'inici de les tasques de posta en marxa.

Gustau Miquel Biada, president delegat d'OASI assenyalava el fet de que el WebFàcil "es pot adaptar a les necessitats reals de cada municipi, es pot actualitzar des de casa i, el més important, amb coneixements bàsics d'ofimàtica".

Els webs s'estructuren amb una capçalera on apareix el nom i un passi d'imatges del municipi. Als menús laterals es troben enllaços als diferents apartats del web amb accés a dades particulars de la localitat, com ara les referents a turisme, composició del consistori, serveis... Són dades dinàmiques que els gestors de la web poden canviar quan ho creguin necessari.

A la part central, el cos de la pàgina, les informacions s'actualitzen constantment. La predicció del temps i els titulars de Tinetdigital són informacions que serveix Tinet a tots els WebFàcil i que els ajuntaments poden triar si volen o no que apareguin a la pàgina. Les notícies del municipi, els actes de l'agenda i els anuncis els introdueix el responsable de continguts de la web.

L'operació de manteniment del web és, tal com ha demostrat "in situ" Gustau Miquel Biada, president d'OASI, durant la presentació, senzilla i instantània. "Els webs dels ajuntaments petits els actualitzen moltes vegades els mateixos regidors, i hem pensat un sistema que no requereixi grans coneixements d'informàtica", ha dit.

La introducció de notícies, imatges o anuncis als webs, així com el canvi del seu format (color, estructura...) o de la jerarquització de les notícies és similar als processos més quotidians de la informàtica. Així, omplir el formulari per introduir una notícia requereix un procés pràcticament idèntic al d'enviar un correu electrònic via correu web.

Pel que fa al domini de cada pàgina, els ajuntaments poden triar entre fer-ne servir un de contractat pel seu compte, circumstància que es dona habitualment amb els municipis que ja tenien plana web anteriorment però que ara han decidit acollir-se a WebFàcil.

De la mateixa manera, segons ha manifestat el director de l'organisme autònom, Enric Brull, es preveu posar en marxa un servei similar, però en aquest cas adreçat als ciutadans el proper mes de novembre. Aquest servei, que s'anomenaria webfàcil ciutadà, es tractaria d'un servei de creació i manteniment de webs perquè els Tinetaires puguin crear fàcilment un espai web propi

OASI PRESENTA EL WEB FÁCIL DESTINAT A LES ASSOCIACIONS I ENTITATS



BELLTALL

NUM 58. HIVERN 2005. www.belltall.net

e-mail: bustia@belltall.net PREU 0,60 €.

Amb la col·laboració de la



DIPUTACIÓ DE
TARRAGONA

L'Organisme Autònom per a la Societat de la Informació, OASI, de la Diputació de Tarragona, ha creat el WEBfàcil per als usuaris de Tinet, destinat, en una primera fase, a les associacions i entitats. Es tracta d'una aplicació que permet la creació de pàgines web de manera senzilla i accessible. A partir de l'1 de desembre, aquesta eina també estarà adreçada als ciutadans particulars.

El President d'OASI, Gustau Biada, i el Director d'aquest organisme, Enric Brull, han estat els encarregats de fer la presentació d'aquesta nova aplicació, aquest matí, al Palau Bofarull de Reus. El WEBfàcil permet crear una pàgina web i gestionar el seu contingut, sense necessitat que els usuaris tinguin coneixements d'HTML (un llenguatge utilitzat per a estructurar textos i presentar-los en el format estàndard de les pàgines web). A més, s'ofereixen una sèrie de dissenys predefinits, de manera que les associacions podran publicar la seva pàgina i personalitzar el seu aspecte.



Segons ha explicat el President d'OASI, Gustau Biada, A partir de l'1 de desembre, arrencarà una segona fase, en què els particulars també podran accedir a aquesta nova aplicació. Segons Biada, "d'aquesta manera, els ciutadans podran fer una passa més enllà en l'ús d'Internet, participant d'una forma més activa a la Xarxa amb la creació de les

seves pròpies pàgines web". Fins ara, només les persones amb coneixements de HTML i CGI (interfície que permet l'intercanvi d'informació entre una aplicació informàtica i un servidor web) podien fer aquesta tasca. Calia recórrer a ells, no només per a crear una pàgina web, sinó també per actualitzar-la i mantenir-la.

Crear, actualitzar i mantenir una pàgina pròpia

El Director d'OASI, Enric Brull, ha explicat el funcionament d'aquesta nova eina. El WEBfàcil permet crear una pàgina web, l'aspecte de la qual es podrà modificar i personalitzar mitjançant diferents plantilles i eines d'estil. També permet organitzar i canviar, de forma dinàmica, els diferents continguts i inserir una enquesta que permetrà als visitants de la pàgina triar entre tot un seguit d'opcions que definirà el propi creador de la web. A més de votar, també es podrà consultar una estadística sobre les votacions. Finalment, el WEBfàcil ofereix la possibilitat de col·laborar en una web ja creada, després de ser "convidat" pel propietari de la pàgina.

Per a poder crear una pàgina web a través del WEBfàcil cal ser usuari de Tinet i donar-se d'alta d'aquest servei. Un enllaç des de la pàgina principal de TINET (www.tinet.org) adreçarà al WEBfàcil per a registrar-se i donar-se d'alta on-line. Des d'aquest moment, es podrà validar el nom d'usuari i la contrasenya i accedir a l'aplicació que permet crear la nova pàgina i gestionar-ne els continguts.

Avantatges del WEBfàcil

· Es tracta d'una aplicació que s'ajusta a les necessitats dels usuaris de Tinet, sense cap finalitat de caire lucratiu i amb estricta voluntat de servei. El fet que OASI sigui un organisme que pertany a una administració pública explica que l'aplicació estigui exclusivament destinada a satisfer les necessitats reals dels usuaris.



BELLTALL

NUM 58. HIVERN 2005. www.belltall.net

e-mail: bustia@belltall.net PREU 0,60 €.

Amb la col·laboració de la



DIPUTACIÓ DE
TARRAGONA

- Permet adaptar l'aplicació a allò que demandin els usuaris, a mesura que l'utilitzin. Sent un producte propi, resulta molt senzill introduir modificacions i afegir allò que els ciutadans suggereixin. Això li dóna un caràcter dinàmic que permet la seva contínua millora.
 - Significa continuar amb el repte, iniciat amb la creació del nou portal de TINET, consistent a desenvolupar aplicacions pròpies, a partir de tecnologia de caràcter majoritàriament gratuïta i basada en programari lliure. Per a la creació del WEBfàcil, s'ha utilitzat llenguatge de programació Java, amb una base de dades de programari lliure, Postgres, i amb servidors web Apache i Tomcat.
- Amb la creació del WEBfàcil, OASI fa una nova contribució destinada a aconseguir que els ciutadans accedeixin, i ho facin en les millors condicions possibles, a la Societat de la Informació.

3.- Adhesió proposta de nou estatut



Els temps canvien. Canvia l'Estatut.



Us fem saber que la vostra adhesió ha estat recollida i que s'inclourà en la relació de suports de la societat civil organitzada, que es lliurarà a les Corts Generals.

Finalment, volem reiterar la importància de la implicació de la societat catalana en aquest procés, per la qual cosa us demanem que ens ajudeu a difondre la campanya d'adhesions a altres entitats del vostre entorn.

Restem a la vostra disposició.

Cordialment,

Direcció General de Participació Ciutadana

Departament de Relacions Institucionals i Participació

Av. Diagonal, 409, 4a planta

08008 Barcelona

<http://www.gencat.net/nouestatut>

4.- Canvis en el Projecte parc Eòlic Les Forques

DOGC núm. 4485 - 07/10/2005: DEPARTAMENT DE TREBALL I INDÚSTRIA

*ANUNCI d'informació pública per a l'autorització administrativa i aprovació de projecte de l'ampliació de potència, canvi de les característiques dels aerogeneradors i declaració d'utilitat pública del parc eòlic Les Forques, als termes municipals de Forès i Passanant. (Pàg. 32009)



BELLTALL

NUM 58. HIVERN 2005. www.belltall.net

e-mail: bustia@belltall.net PREU 0,60 €.

Amb la col·laboració de la



DIPUTACIÓ DE
TARRAGONA

ANUNCI d'informació pública per a l'autorització administrativa i aprovació de projecte de l'ampliació de potència, canvi de les característiques dels aerogeneradors i declaració d'utilitat pública del parc eòlic Les Forques, als termes municipals de Forès i Passanant.

Antecedents: el parc de referència es va sotmetre al procediment administratiu i va obtenir l'autorització administrativa i aprovació de projecte segons Resolució de la Direcció General d'Energia, Mines i Seguretat Industrial de data 17.11.2003 i publicada al DOGC núm. 4033, de 18.12.2003, i al BOE núm. 18, de 21.1.2004, per una potència de 22,5 MW equivalent a 15 aerogeneradors de 1.500 kW/unitat.

Per part del promotor Gerra Grupo Energético XXI, SA (GERRSA), es presenta un modificat al projecte aprovat que preveu el canvi de les característiques dels aerogeneradors passant de 67 m d'alçada, rotor de 80 m de diàmetre, transformador elevador de 1.600 kVA, relació 0,69/20 kV i potència 1.500 kW a torres de 78 m, rotor de 90 m de diàmetre, transformador de 2.100 KVA, relació 0,69/20 kV i potència unitària de 2.000 kW. Això comporta que la potència del parc s'incrementi de 22,5 MW a 30 MW.

Les característiques elèctriques de les línies subterrànies d'evacuació dels aerogeneradors són les mateixes, així com els paratges i termes municipals afectats. S'exclou la línia elèctrica d'evacuació del parc i la subestació elèctrica, que són motiu d'un expedient independent.

El pressupost del parc, que exclou la subestació transformadora i la línia d'evacuació, és de 28.382.083,89 euros.

Als efectes de formalitzar la normativa que li és d'aplicació, referenciada en el Reial decret 1955/2000, d'1 de desembre, que estableix entre d'altres els procediments d'autorització d'instal·lació d'energia elèctrica, se sotmet al tràmit d'informació pública l'autorització administrativa i aprovació de projecte de l'ampliació a 30 MW i declaració d'utilitat pública, pel procediment d'urgent ocupació, del parc eòlic i de la seva ampliació, així com ho establert al Decret 174/2002, d'11 de juny, regulador de la implantació de l'energia eòlica a Catalunya; Llei 3/1998, de 27 de febrer, de la intervenció integral de l'administració ambiental; Decret 136/1999, de 18 de maig, que aprova el Reglament de la Llei 3/1998; Decret 114/1988, de 7 d'abril, d'avaluació d'impacte ambiental; Llei 6/2001, de 8 de maig, de modificació del Reial decret legislatiu 1302/1986, de 28 de juny, d'avaluació d'impacte ambiental a efectes del procediment de la llicència ambiental.

La descripció, especificacions i justificació dels elements que integren la modificació del parc estan recollides en el modificat constructiu del projecte bàsic realitzat per l'enginyer tècnic industrial Carlos Romero March, col·legiat núm. 15.092-L i visat pel Col·legi d'Enginyers Tècnics Industrials de Lleida amb el núm. 2260 en data 14 de març de 2005.

El modificat del projecte tècnic del parc i l'avaluació ambiental són a disposició del públic per a coneixement general i perquè totes aquelles persones o entitats que es considerin afectades



BELLTALL

NUM 58. HIVERN 2005. www.belltall.net

e-mail: bustia@belltall.net PREU 0,60 €.

Amb la col·laboració de la



DIPUTACIÓ DE
TARRAGONA

puguin examinar-lo a les oficines dels Serveis Territorials del Departament de Treball i Indústria, c. Pompeu Fabra, 1, a Tarragona, i presentar-hi, per triplicat, les al·legacions que creguin oportunes en un termini de 20 dies a partir de l'endemà de la publicació del present Anunci.

5.-El Govern aprova el Pla de l'Energia 2006-2015 (Nota de premsa Generalitat)

La creació d'una nova consciència de l'energia basada en l'increment de l'estalvi i l'eficiència, les energies renovables i la qualitat del subministrament, principals objectius del nou Pla. El Pla preveu unes inversions públiques i privades de 9.955 milions d'euros

El Govern de la Generalitat ha aprovat el Pla de l'Energia 2006-2015. Els principals objectius del Pla són la millora de la consciència energètica de la població mitjançant el foment de l'estalvi i l'eficiència energètica, la promoció de les energies renovables, el desenvolupament de les infraestructures energètiques necessàries i el suport a la recerca, el desenvolupament i la innovació tecnològica en l'àmbit energètic.

Les inversions previstes associades al Pla 2006-2015 arribaran a 9.955 milions d'euros, dels que 1.464 seran públics, corresponents a projectes d'energies renovables, d'eficiència energètica, soterrament i trasllat de línies elèctriques i electrificació rural i gasificació de nous municipis.

La futura Agència Catalana de l'Energia serà l'organisme responsable de coordinar les accions del Govern en aquest àmbit i seguir el compliment dels objectius fixats al Pla, que serà revisat triennalment per incorporar nous objectius i millores.

Amb el Pla de l'Energia 2006-2015, el Govern de la Generalitat afronta els pròxims reptes energètics mundials, tot i que Catalunya només representa l'ú per mil de la població mundial i el 2,7 per mil del consum energètic del món. La incapacitat de satisfer una demanda energètica mundial a preus accessibles en els propers anys, juntament amb el compliment dels compromisos del protocol de Kyoto, justifiquen un Pla orientat cap a la limitació del consum, l'ús eficient de l'energia, la reducció de les emissions de CO₂, l'increment de les energies renovables i la garantia d'un subministrament de qualitat.

Més estalvi i més eficiència

Catalunya consumeix molta energia, en concret l'equivalent a 15 milions de tones de petroli (15 Mtep). L'objectiu proposat és d'un estalvi d'energia final del 10,6% respecte al consum de l'escenari tendencial, passant d'un consum previst de 20 Mtep a 17 Mtep al 2015.

L'objectiu d'estalvi és superior al de la Comunitat Europea, que és de l'1%, ja que representarà l'1,74% anual de reducció de la intensitat energètica (consum d'energia final/PIB). Això significaria passar d'un increment constant anual de la intensitat energètica, actualment de l'1,6%, a una reducció de l'1,7%.

El Pla de l'Energia concreta les accions d'estalvi i eficiència energètica. La descripció detallada de les mesures i les dades quantitatives en inversió i estalvi derivat de cadascuna d'elles s'inclouran en el document del Pla



BELLTALL

NUM 58. HIVERN 2005. www.belltall.net

e-mail: bustia@belltall.net PREU 0,60 €.

Amb la col·laboració de la



DIPUTACIÓ DE
TARRAGONA

d'Acció 2006-2010. El Pla d'Acció 2006-2010 definirà les 141 mesures concretes en el transport, la indústria, els serveis, l'àmbit domèstic, i la resta de sectors, adreçat a constituir un pla de xoc per a l'estalvi i l'eficiència energètica a Catalunya.

Més energies renovables

Davant la incertesa sobre l'esgotament dels recursos energètics d'origen fòssil, com el petroli, i de l'augment del preu del producte, el Pla de l'Energia 2006-2015 aposta per les energies renovables com a estratègia de futur per tres raons: són netes i, per tant, el seu impacte mediambiental es mínim comparat amb les convencionals; poden ser part de la solució al problema energètic a llarg termini; i representen el recurs energètic autòcton més important de Catalunya.

Amb l'aplicació del Pla, es preveu que el percentatge de participació de les energies renovables en el balanç de l'energia que es consumeix a Catalunya passarà del 3,3% (2,9% energia primària) l'any 2003 a l'11% al 2015.

Eòlica 3.500 MW
Solar fotovoltaica 100 MW
Solar tèrmica 1.250.000 m²
Solar termoelèctrica 50 MW
Hidroelèctrica 2.474,8MW
Biogàs 121,5 MW
Biocombustibles 18% biodièsel i 6% bioetanol
Biomassa llenyosa 306.600 tep
Residus renovables 198.781 tep
Participació renovables sobre consum d'energia consumida 11%

Desenvolupament d'infraestructures energètiques

La planificació de les infraestructures energètiques és fonamental per a satisfer les necessitats energètiques actuals i futures dels ciutadans. Per aquest motiu, el Pla de l'Energia incorpora un pla d'infraestructures bàsiques d'electricitat i de gas natural per determinar quines són les necessitats en l'horitzó 2015 atenent a criteris de seguretat, fiabilitat, qualitat del servei, minimització de l'impacte ambiental i optimització econòmica.

En l'àmbit elèctric, el Pla proposa la maximització de la generació elèctrica amb energies renovables; el tancament de les centrals tèrmiques convencionals més obsoletes i contaminants; la ubicació de la generació elèctrica prop de la demanda; el manteniment d'un equilibri entre la producció i la demanda d'energia elèctrica anual; i es preveu la necessitat de construir entre 5 i 8 nous grups de cycle combinat alimentats amb gas natural.

Pel que fa a les centrals nuclears, donada la dependència actual d'aquesta font energètica, el Pla proposa una estratègia gradual de tancament de les centrals aprofitant la disminució progressiva del pes de la producció nuclear (que passaria del 55,8% actual al 35,3% el 2015). Aquesta estratègia s'ha adaptat del model que han dissenyat països com Alemanya i Holanda amb calendaris graduals de tancament i contribucions de les centrals nuclears a fons de finançament destinats a l'estalvi energètic i al desenvolupament de les renovables, i a Catalunya suposa començar el tancament l'any 2022.

El tancament s'hauria d'emmarcar en el context d'un pacte d'Estat –les competències en energia nuclear són estatals- que inclogui el compromís de dates de tancament de les centrals nuclears espanyoles. El Govern



BELLTALL

NUM 58. HIVERN 2005. www.belltall.net

e-mail: bustia@belltall.net PREU 0,60 €.

Amb la col·laboració de la



DIPUTACIÓ DE
TARRAGONA

presentarà aquesta proposta de tancament de les centrals i proposarà al Govern central que es consideri establir un fons econòmic, aportat per les empreses propietàries de centrals nuclears, que es nodreixi anualment d'una quantitat equivalent a les despeses d'amortització de les instal·lacions nuclears, una vegada acabat el període d'amortització. Dit fons finançarà actuacions d'estalvi i eficiència energètica i promoció de les energies renovables.

Pel que fa a les infraestructures de transport d'energia elèctrica, el Pla constata la necessitat de dur a terme reforçaments de la xarxa elèctrica catalana amb els objectius d'assegurar la garantia d'abastament i la qualitat del subministrament als usuaris; la gestió d'un model de generació desconcentrat on les energies renovables incrementen la seva importància; la millora de la situació en determinades zones del territori; així com d'incrementar la seva capacitat d'interconnexió amb la resta d'Europa.

En aquest sentit, el projecte de la nova línia elèctrica de transport plantejat pels estats espanyol i francès es considera una possible opció per a solventar aquesta problemàtica –tot respectant els condicionaments tècnics, econòmics i ambientals necessaris- i, alhora, incrementar la capacitat d'interconnexió amb la resta d'Europa, necessària per a reforçar la seguretat i estabilitat del sistema elèctric català i espanyol.

Aquesta opció hauria de contemplar una avaluació acurada que garantis el mínim impacte ambiental, sense descartar cap possible traçat, incloent la possibilitat de soterraments.

Així, mateix també s'assenyala la necessitat de reforçar l'alimentació elèctrica de les comarques gironines, donada la criticitat de la situació actual, i les necessitats futures d'alimentació del TAV (potència de curtcircuit mínima necessària per a disminuir les perturbacions a la xarxa -fluctuacions de tensió, harmònics i desequilibris de càrrega- que afectarien a usuaris de la zona).

Menys contaminació: el compromís de Catalunya amb el protocol de Kyoto

L'aplicació de les mesures proposades en l'escenari IER del Pla de l'Energia en diversificació energètica, estalvi i eficiència, i potenciació de l'ús de les energies renovables constitueixen la contribució de Catalunya al compliment del compromís de Kyoto per part de l'Estat Espanyol en els termes previstos en el Plan Nacional de Asignación de Emisiones de CO2 2005-2007.

Les emissions de CO2 a Catalunya degudes al cicle energètic l'any 2010 suposaran el 18,7% de les emissions estatals, valor que es troba en consonància amb el pes de l'economia catalana (el 18,8% en termes de Producte Interior Brut) respecte al total de l'Estat.

Com a exemple significatiu cal subratllar que, malgrat l'important pes del sector elèctric català en el conjunt de l'Estat, les emissions provocades per aquest sector a l'any 2010 es preveu que representin el 13,3% (si l'Estat espanyol compleix l'objectiu previst), 5 punts percentuals per sota del percentatge actual de consum d'energia elèctrica de Catalunya respecte al total espanyol.

Més recerca i desenvolupament tecnològic

El Pla de l'Energia aposta per dur a terme un programa de foment de la Recerca i el Desenvolupament tecnològic en l'àmbit energètic per promoure la recerca continuada de les millors tecnologies disponibles que potenciïn les possibilitats de les energies més netes i ajudi a millorar l'estalvi i l'eficiència.



BELLTALL

NUM 58. HIVERN 2005. www.belltall.net

e-mail: bustia@belltall.net PREU 0,60 €.

Amb la col·laboració de la



DIPUTACIÓ DE
TARRAGONA

L'objectiu és impulsar tecnologies i equips energètics que encara no estan disponibles però que es troben en fase de comercialització i si es fessin realitat suposarien un pas endavant molt important. Aquest programa de R+D formarà part del Pla de Recerca i Innovació (PRI) 2005-2008.

Els objectius claus són:

- Promoure el desenvolupament sostenible a través de la recerca i el desenvolupament tecnològic i la demostració.
- Garantir la seguretat i diversificació de l'abastament d'energia fent ús del coneixement de les tecnologies desenvolupables pels programes de recerca energètica.
- Millorar la competitivitat industrial ajudant a reduir la demanda energètica i els costos i generant innovacions tècniques.
- Millorar la cohesió social i econòmica mitjançant avanços en la comprensió de la manera en que les noves tecnologies afecten a la societat.

6.-Recollida selectiva de Residus

La nostra societat ha anat evolucionant i cada vegada ha anat augmentat el que s'anomena la qualitat de viure. Paral·lelament ha anat augmentat l'accés a més quantitat de productes i les formes de venda dels mateixos. Això ha portat també un augment important en la producció de residus.

Per tal de seguir tenint un creixement " **sostenible**" cal que a l'hora de viure pensem en els residus que generem i per això cal que sempre que seguim els següents hàbits.

- 1.-**REDUÏR** el nombre de residus que generem.
- 2.-**REUTILITZAR** el màxim de productes que es puguin.
- 3.-**RECICLAR**. Tot els residus que es puguin

En la següent taula podeu veure els residus generats a la Conca de Barberà pels 20189 habitants censats. Com podeu veure hem general fins el Setembre **6.5 Milions de Quilos** de residus. D'aquests quasi **5 milions** han hagut d'anar a l'abocador de la Comarca (Rebug). La resta de residus degut a la **SEGREGACIÓ (SEPARACIÓ)** que fem pot ser recuperat (vidre, envasos, paper, fracció orgànica)



BELLTALL

NUM 58. HIVERN 2005. www.belltall.net

e-mail: bustia@belltall.net PREU 0,60 €.

Amb la col·laboració de la



DIPUTACIÓ DE
TARRAGONA

PRODUCCIÓ COMARCAL DE RESIDUS, 2005 (fins Setembre)

Habitants : 20.189

RESIDU	TOTAL (KG)	kg per habitant
ENVASOS	157,443	7.80
PAPER	284,850	14.11
C.COMERCIAL	138,900	8.58
VIDRE	332,181	16.45
F.ORGÀNICA	814,900	40.36
REBUIG	4,827,110	239.10

TOTAL	6,555,384	324.70
--------------	------------------	---------------

Pel que fa al municipi de Passanant i Belltall hem generat uns 60000 quilos fins setembre , dels quals només es podran reciclar o recuperar uns 18000 , la resta segueix anant a l' abocador comarcal. Estem fent un bon treball de reciclatge en paper , vidre i envasos. També en la brossa orgànica , no obstant hem de seguir treballant en generar menys residus i en tot cas reciclar la màxima quantitat que poguem

PRODUCCIÓ RESIDUS, 2005

Municipi: Passanant i Belltall

Habitants: 209

RESIDU	TOTAL (Kg9)	kg per habitant
ENVASOS	1,914	9.16
PAPER	2,449	11.72
VIDRE	5,073	24.27
F.ORGÀNICA	8,227	39.36
REBUIG	41,679	199.42
TOTAL	59,342	283.93



BELLTALL

NUM 58. HIVERN 2005. www.belltall.net

e-mail: bustia@belltall.net PREU 0,60 €.

Amb la col·laboració de la



DIPUTACIÓ DE
TARRAGONA

7.-Notícies pàgina web.

DESEMBRE-2005

L'Agrupació d' agricultors ha arreglat els camins del terme de Belltall, entre d'altres el camí d'accés al camp de futbol.

El proper 31 de Desembre es celebrarà el la festa de "**Cap d'any**". Si hi esteu interessats, apunteu-vos abans del Dimecres dia 28 a la llista que hi ha a la Sala de Ball, o bé envieu un correu a bustia@belltall.net.

Els Reis Mags d' Orient ens han informat que aquest any passaran per Belltall el **Dissabte 7 de Gener** del 2006 cap a les set de la tarda.

NOVEMBRE-2005

L'Associació dona suport a la proposta de [reforma de l'Estatut d'autonomia de Catalunya](#) que el Parlament va aprovar el 30 de setembre passat.

• La Sala de Ball disposa ja de calefacció, cosa que permetrà poder gaudir-la durant l'hivern



OCTUBRE-2005

- Hi ha la versió web de la revista BELLTALL de [tardor](#).
- Diumenge 30 d'Octubre, a les 11:30, es celebrarà una conferència sobre el **Patrimoni Cultural del Municipi**, a càrrec de Gabriel Serra; després de la conferència es servirà un refrigeri. Vegeu-ne la [invitació](#).
- Dilluns 31 d'Octubre es celebrarà la festa de "**La Castanyada**". Si hi esteu interessats, apunteu-vos abans del dilluns 24 a la llista que hi ha a la Sala de Ball, o bé envieu un correu a bustia@belltall.net.

Setembre 2005

- L'Ajuntament de Passanant i Belltall protagonitza una batalla contra el promotor del poble naturista del **Fonoll** perquè ha refet el poble sense permisos i també l'explota fora de la llei", diu aquesta [notícia](#).
- Ceramistes de tot el món, inclòs Belltall, a **Terrània**, el Festival Internacional de Ceràmica de Montblanc, llegiu-ne la [notícia](#)



BELLTALL

NUM 58. HIVERN 2005. www.belltall.net

e-mail: bustia@belltall.net PREU 0,60 €.

Amb la col·laboració de la



DIPUTACIÓ DE
TARRAGONA

8.-Imatges del poble i la seva gent.



Com ja va sent una tradició, durant el mes d' octubre un grup de dones de Belltall van fer la sortida anual. Aquest any van visitar la ciutat andalusa de **Sevilla** i ens han enviat una bonica foto del grup a " La Giralda".

Festa de la Castanyada 2006

Aquest any ens vàrem reunir a la sala de Ball unes 90 persones per tal de celebrar tots plegats la festa de la Castanyada. Com cada any vam poder gaudir d' un excel·lent sopar , panellets i castanyes .





BELLTALL

NUM 58. HIVERN 2005. www.belltall.net

e-mail: bustia@belltall.net PREU 0,60 €.

Amb la col·laboració de la



DIPUTACIÓ DE
TARRAGONA



Per tal de completar la vetllada vam gaudir d'una competició entre l'equip format per tres representants del homes i l'equip format per tres representants de les dones. El resultat fina va ser de victòria de l'equip de les dones.

9.-Horaris Autobusos

REUS-ANDORRA (Diari)	ANDORRA-REUS (Diari)	Belltall_Montblanc (Dilluns i divendres feiners)	Montblanc-Belltall (Dilluns i divendres feiners)
REUS 7:40	TARREGA 19:20	BELLTALL 6:50	MONTBLANC 13:05 / 19:10
TARRAGONA 8:00	VERDÚ 19:35	SOLIVELLA 7:00	LA GUÀRDIA 13:10/ 19:30
VALLS 8:20	NÀLEC 19:40	BLANCAFORT 7:05	BLANCAFORT 13:15 /19:25
MONTBLANC 8:40	BELLTALL 19:50	LA GUÀRDIA 7:18	SOLIVELLA 13:25 / 19:35
BELLTALL 9:00	MONTBLANC 20:10	MONTBLANC 7:25	BELLTALL 13:40 / 19:45
VERDÚ 9:15	VALLS 20:30		
TARREGA 9:20	TARRAGONA 20:50		
	REUS 21:10		

Tàrrega- Belltall	Dilluns i Dijous feiners Del 16 Novembre a 21 Juny	Dilluns i Dijous Feiners De 22 juny a 15 Novembre
Tàrrega	13:30	13:00
Passanant	13:55	13:25
Forès	14:05	13:35
Belltall	14:15	13:45



10.-Socis que ens han deixat.

En l'últim butlletí de cada any, recordem les sòcies i socis que han mort en el transcurs dels darrers dotze mesos. Enguany han estat quatre persones que van viure la major part de la seva vida a Belltall. Tots els qui els vam conèixer i tractar en guardarem un emocionat record de la seva amistat, afecte i companyia.

Mercè Carles i Muñarch. El dia 1 de gener d'enguany va morir, als 94 anys la Mercè de Relat.

Josep Roset Berenguer. 90 anys. **Maria Panadès Marimon,** 91 anys. El Josep i la Maria de ca la Virgínia van morir l'1 d'octubre passat.

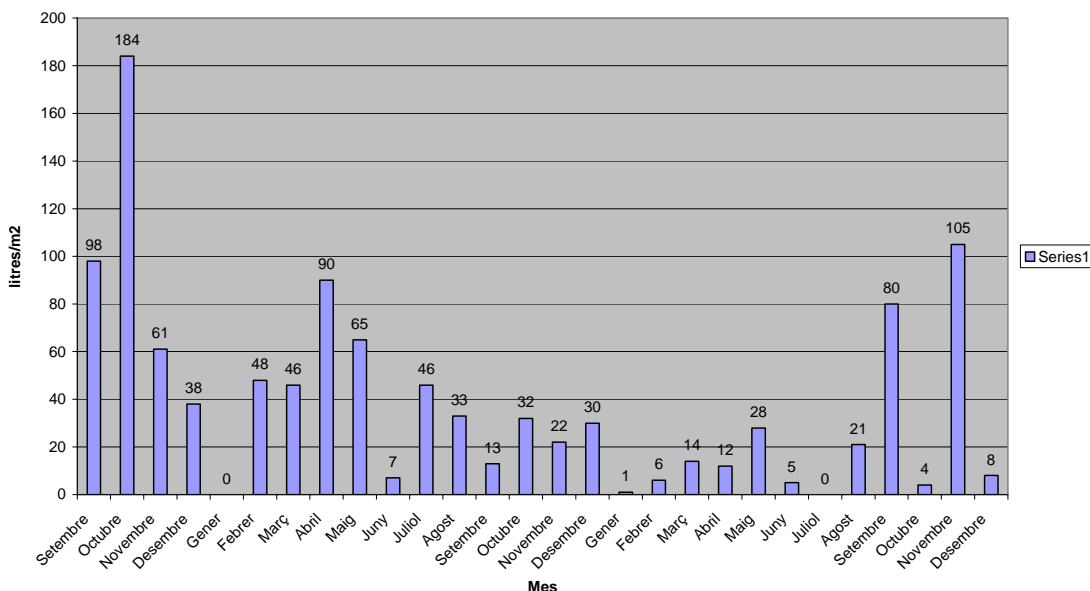
Josepa Guim Torrelles. El passat desembre va morir, als 85 anys la Josepa el Manolo.

11.-Registre de Plugues de Belltall.

Després d'un període de 6 mesos amb molt poca pluja, del gener al Juliol tan sols van caure 66 litres/m² a Belltall, finalment durant el darrer trimestre les pluges han arribat. De l'Agost fins al tancament d'aquesta edició han caigut 218 litres/m² a Belltall.

Els mesos d'Agost, setembre i Novembre van ser molt generosos en pluges, el mes d'Octubre no va ser un mes plujós la qual cosa va permetre que es poguessin sembrar els camps del terme

Plugues BELLTALL 2003-2005





BELLTALL

NUM 58. HIVERN 2005. www.belltall.net

e-mail: bustia@belltall.net PREU 0,60 €.

Amb la col·laboració de la

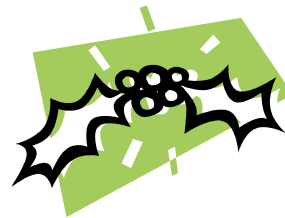


DIPUTACIÓ DE
TARRAGONA

L'any 2004 van caure a Belltall 432 litres/m² Aquestes precipitacions es van recollir en els 47 dies que va ploure

Aquest any 2005 n'han caigut 284 litres/m². Aquestes precipitacions s'han recollit en els 24 dies que ha plogut al poble.

(Durant el darrers quatre mesos del'any 2003 van ploure a Belltall 343 litre/m². (aquestes precipitacions es van recollir en 30 dies).



**La Junta de l'Associació de Veïns
i Amics de Belltall
Us desitja
un Bon Nadal i Felicitat any 2006.**

